
Cel Luís Carlos
Comandante e Diretor de Ensino

COLÉGIO MILITAR DE BRASÍLIA

Caderno de Questões Prova de Matemática e Língua Portuguesa

6º Ano – Ensino Fundamental

ORIENTAÇÕES AO CANDIDATO

1. A prova de Matemática, Língua Portuguesa e Redação é constituída de **UM CADERNO DE QUESTÕES E UM CARTÃO-RESPOSTA**.
2. Este caderno de questões é constituído de **23 (vinte e três)** páginas, incluindo a capa e folhas para rascunho de matemática.
3. O tempo de duração desta prova é de 03 (três) horas e 30 (trinta) minutos, incluído o tempo destinado ao preenchimento do **CARTÃO-RESPOSTA**.
4. **CONFIRA TODAS AS PÁGINAS** do caderno. Qualquer falha de impressão ou falta de folhas deve ser comunicada ao fiscal, no prazo máximo de 15 (quinze) minutos após o início da prova. As devidas providências serão tomadas.
5. A Prova de Matemática é composta de **15 (quinze) questões** de Múltipla-Escolha, contendo 5 (cinco) opções de resposta cada, correspondendo, no total, à nota 10,0 (dez). A Prova de Língua Portuguesa é composta de **15 (quinze) questões** de Múltipla-Escolha, contendo 5 (cinco) opções de resposta cada, correspondendo, no total, à nota 10,0 (dez).
6. O fiscal avisará quando faltarem **30 (trinta) e 10 (dez)** minutos para o término da prova, **respectivamente**.
7. Concluindo a prova, antes do tempo estabelecido, reveja suas respostas e transcreva-as no **CARTÃO-RESPOSTA**.
8. Quando o fiscal avisar que o tempo da prova terminou, nada mais escreva e aguarde para que ele recolha o seu **CARTÃO-RESPOSTA**. O candidato somente poderá sair do local de aplicação **após transcorridos 45 (quarenta e cinco) minutos** do início da prova. O **CADERNO DE QUESTÕES NÃO** poderá ser levado pelo candidato que sair antes do término do tempo total da aplicação da prova.
9. Somente **SERÃO CORRIGIDAS AS SOLUÇÕES CONSTANTES** no **CARTÃO-RESPOSTA**.
10. Utilizar somente **caneta esferográfica** de tinta **AZUL** ou **PRETA** para a marcação das respostas no **CARTÃO-RESPOSTA**.

CONCURSO DE ADMISSÃO

2022/2023

PROVA DE MATEMÁTICA

MÚLTIPLA-ESCOLHA

Texto para a QUESTÃO 1

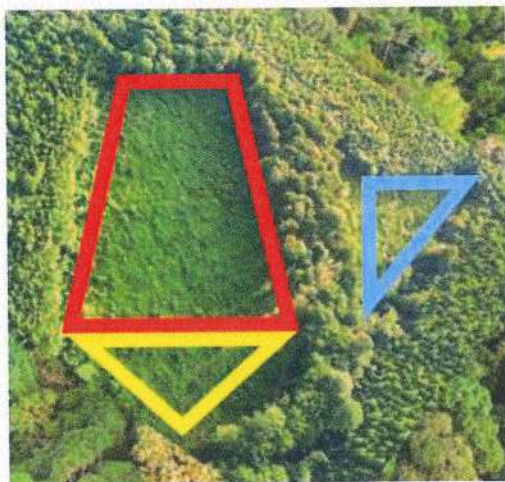
A tecnologia se tornou um elemento indispensável para as mais diversas necessidades dos seres humanos. A automação de equipamentos, o desenvolvimento de eletrodomésticos inteligentes e eletrônicos são bons exemplos disso. Na questão do desmatamento, isso não seria diferente. Há algumas tecnologias bastante interessantes e eficazes, como por exemplo:

- sistemas de reflorestamento de vegetação;
- monitoramento em tempo real de áreas de desmatamento;
- uso de satélites para monitoramento de áreas desmatadas.

O Instituto Nacional de Pesquisas Espaciais (Inpe), vinculado ao Ministério da Ciência e Tecnologia, faz o monitoramento da Amazônia desde 1988. As imagens são obtidas via satélite e o nível de precisão é de 95%, segundo o próprio instituto.

Fonte adaptada: <https://www.mtitecnologia.com.br/tecnologia-no-combate-ao-desmatamento/>

QUESTÃO 1: Uma área desmatada vista de cima possui a forma de três figuras planas conhecidas, como mostra a **figura 1** abaixo.



Fonte: <https://br.freepik.com/fotos-premium/>
figura 1

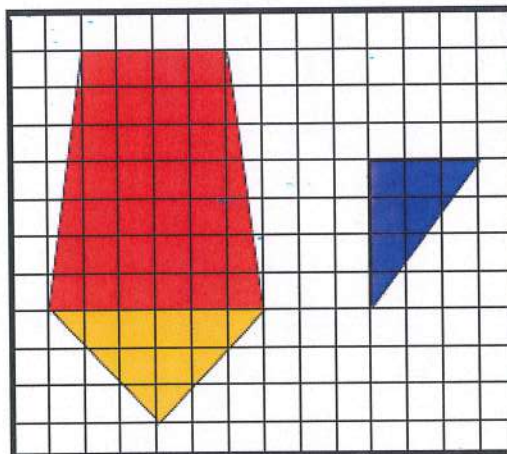


figura 2

A malha quadriculada acima (**figura 2**) mostra a região desmatada. Sabendo-se que os quadrados da malha quadriculada possuem 7 km de lado e, considerando as regiões vermelha, amarela e azul, podemos afirmar que a área da região

- A. () amarela é $\frac{3}{2}$ da área da região azul.
- B. () amarela é $\frac{2}{3}$ da área da região azul.
- C. () vermelha é o dobro da área da região amarela.
- D. () azul é $\frac{1}{2}$ da área da região amarela.
- E. () azul é igual à área da região amarela.

QUESTÃO 2: Reflorestamento comercial é o replantio para repor áreas de florestas desmatadas e é praticado, principalmente, por empresas ligadas à siderurgia e à produção de papel. Nesse caso, as árvores são plantadas e, geralmente, colhidas pela própria empresa. Vale lembrar que o objetivo desse tipo de reflorestamento é exclusivamente comercial.

Uma certa empresa de reflorestamento comercial retirou três troncos de árvores de comprimento 810 cm, 540 cm e 360 cm para serem levados por um caminhão. Esses troncos devem ser cortados em pedaços menores e de igual comprimento, no menor número possível de pedaços. Logo, o número de pedaços obtidos nessas condições é de

- A. () 19.
- B. () 15.
- C. () 12.
- D. () 10.
- E. () 9.

QUESTÃO 3: É muito comum o uso de *drones* para pulverizar as plantações, sendo uma alternativa promissora para a redução da quantidade de pesticidas aspergidos (substância química para eliminar pragas em plantações), bem como para a diminuição das perdas.



Fonte: <https://br.freepik.com/fotos-premium/>

Sabendo que a cada 1h (uma hora) o *drone* sobrevoa, em quilômetros, a quantidade indicada pela expressão abaixo:

$$\frac{0,2 \times 0,7 - 4 \times 0,01}{0,5 \times 0,2}$$

Quantos quilômetros de plantação o *drone* consegue pulverizar em duas horas?

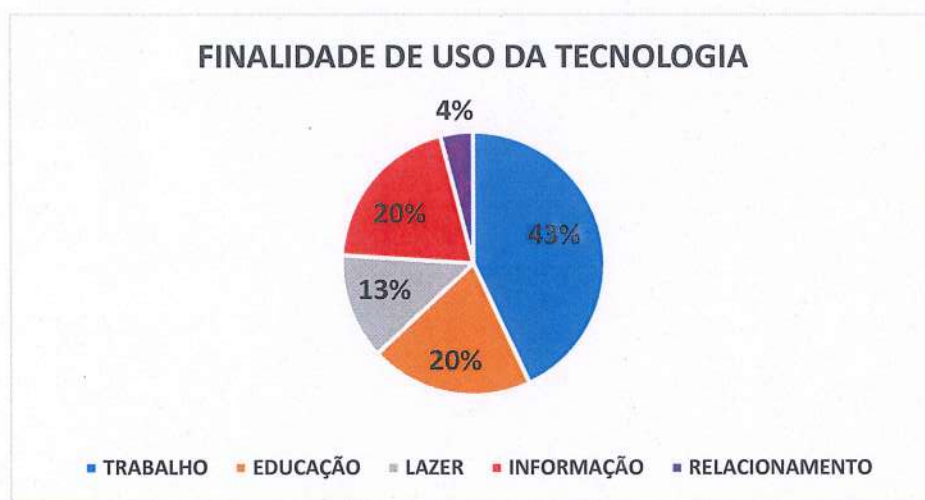
- A. () 5 km.
- B. () 4 km.
- C. () 3 km.
- D. () 2 km.
- E. () 1 km.

QUESTÃO 4: Um *drone* teve um aumento de 20% no seu valor de venda no final de 2021. Depois de uma semana, com a baixa procura, houve um desconto de 20% sobre o novo valor. Ao término das duas operações, o preço do produto ficou

- A. () igual ao valor inicial.
- B. () 4% menor que o valor inicial.
- C. () 4% maior que o valor inicial.
- D. () 20% menor que o valor inicial.
- E. () 20% maior que o valor inicial.



QUESTÃO 5: Em uma pesquisa realizada sobre a finalidade do uso da tecnologia, foram escolhidos, aleatoriamente, 250.000 indivíduos, a partir dos quais, foi gerado o gráfico abaixo:



Fonte: <https://www.belasartes.br/revistabelasartes/downloads/artigos/7/a-tic-tecnologia-da-informacao-e-comunicacao-na-educacao.pdf>

De acordo com as informações acima, assinale a alternativa correta.

- A. () O número que representa a finalidade de uso da tecnologia com “relacionamento” representa $\frac{2}{5}$ do número que representa o uso com a “educação”.
- B. () O número de entrevistados que responderam “lazer” é um número de 2 ordens e 6 classes.
- C. () O número que representa a finalidade de uso da tecnologia com “educação” e “trabalho” é um número múltiplo de 12 com 2 classes e 6 ordens.
- D. () O número de pessoas entrevistadas que responderam “informação” é o dobro do número de pessoas que responderam “trabalho” mais $\frac{1}{5}$ dos que responderam “relacionamento”.
- E. () A diferença entre as finalidades de uso “relacionamento + informação + educação” pela finalidade de uso “trabalho” é um número que representa mais de 2% do total de entrevistados.

QUESTÃO 6: *Smartphone* é, em tradução literal, "telefone inteligente". E não há melhor maneira de definir esse equipamento. Ele é a evolução tecnológica do celular. A capacidade de realizar e receber chamadas é "apenas um detalhe" para esse aparelho, que permite uma infinidade de possibilidades, inclusive o compartilhamento de localização, via tecnologia GPS. Com isso, os aplicativos de corrida móvel, como Uber e 99, se popularizaram e seu uso vem aumentando a cada ano, conforme o gráfico abaixo.



Fonte adaptada: Panoramamobiletime.com.br

Em cada ano, de 2016 a 2019, foram entrevistados 2024 usuários de *smartphones* que responderam se utilizavam algum aplicativo de corrida móvel. Com a pesquisa, pôde-se observar que, em janeiro de 2019, houve aumento de 103% em relação ao primeiro ano da pesquisa. Então, podemos afirmar que a quantidade aproximada de usuários que utilizavam esses aplicativos de corrida móvel, em 2019, está entre:

- A. () 1517 e 1519.
- B. () 1519 e 1521.
- C. () 1520 e 1522.
- D. () 1521 e 1523.
- E. () 1522 e 1524.

QUESTÃO 7: O *Moovit* é o aplicativo de mobilidade urbana mais popular do mundo. Sabendo disso, Nicodemus, aluno do Colégio Militar de Brasília, fez o *download* do aplicativo *moovit* em seu celular para facilitar sua locomoção até o colégio. O aplicativo fornecia algumas opções de transporte de ônibus que ele poderia pegar para chegar no horário da sua aula de maneira mais simples e fácil.



Aplicativo do Google pode ser usado para contar passos (Imagem: Mário Henrique/Captura de tela)

Nicodemus observou que o número do ônibus, de dois algarismos, que ele poderia utilizar seguia o padrão abaixo:

“Todos os seus algarismos são ímpares e o número é divisível pelo seu algarismo das unidades”.

É correto concluir que Nicodemus

- A. () pode utilizar o ônibus de número 53 ou 65.
- B. () não pode utilizar o ônibus de número 45 e pode utilizar o de número 85.
- C. () não pode utilizar o de número 53, mas pode utilizar de número 71.
- D. () pode utilizar os ônibus 53 e 45.
- E. () não pode utilizar os ônibus 31 e 51.

QUESTÃO 8: Ao descer do ônibus na W3 Norte, Nicodemus precisa caminhar até o Colégio Militar de Brasília. Ele utiliza um *app* chamado “Pedômetro e Saúde” para contar os passos e a distância percorrida. Sabendo-se que seu passo tem 60 cm de comprimento e que ele caminha durante 15 minutos, dando um passo por segundo, quanto Nicodemus caminha, em metros, da parada de ônibus até a escola?

- A. () 540 m.
- B. () 620 m.
- C. () 720 m.
- D. () 840 m.
- E. () 920 m.



Texto para as QUESTÕES 9 e 10

Com a evolução da tecnologia, os *smartphones* vieram para revolucionar a telefonia celular e um dos mais famosos é o iPhone, da empresa Apple. Desde o seu primeiro aparelho multifuncional, foram várias versões, uma mais tecnológica que a outra. Abaixo estão algumas características dos últimos 4 modelos lançados pela empresa:

MODELOS	Últimos modelos lançados pela Apple			
	iPhone X	iPhone 11	iPhone 12	iPhone 13
				
Peso	174 g	194 g	164g	■
Dimensões da Tela (cm) Comprimento x Largura	14,4 x 7,0	15,9 x 7,6	14,3 x 7,2	■ x 7,0

Fonte dos dados: canaltech.com.br

Sabendo-se que a área de um retângulo é calculada por $A = \text{Comprimento} \times \text{Largura}$, use as informações da tabela acima para responder às questões 9 e 10:

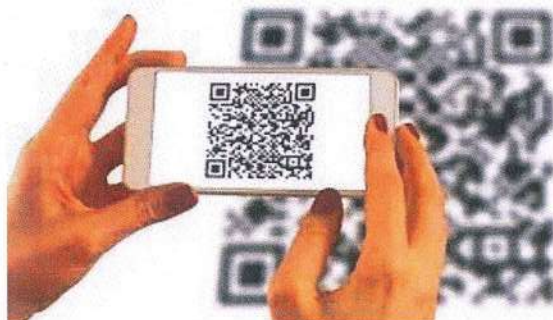
QUESTÃO 9: A média aritmética do peso dos quatro modelos de iPhone apresentados é 176,5g. Logo, podemos afirmar que o peso do iPhone 13 é

- A. () superior ao peso do iPhone 11.
- B. () inferior ao peso do iPhone 12.
- C. () superior ao peso do iPhone X.
- D. () igual ao peso do iPhone X.
- E. () igual ao peso do iPhone 12.

QUESTÃO 10: A largura do iPhone 13 foi mantida igual à largura do iPhone X. O aumento no comprimento do iPhone X, em milímetros (mm), para que a área da tela do iPhone 13 seja 2% maior que a área do iPhone X é de

- A. () 14,688 mm.
- B. () 2,88 mm.
- C. () 2,3 mm.
- D. () 2,016 mm.
- E. () 1 mm.

QUESTÃO 11: Certamente, você já se deparou com códigos QR. Eles estão por toda parte, desde *sites* até anúncios, e se parecem um pouco com códigos de barras, mas, em vez de listras verticais, possuem padrões em forma de quadrado.



Fonte: <https://www.kaspersky.com.br/resource-center/definitions/what-is-a-qr-code-how-to-scan>

Nicodemos observou que o código QR acima tem a sequência de número 4 580 247, que é múltiplo de 7. Qual dos números abaixo é o menor múltiplo de 7 maior que a sequência do código QR acima?

- A. () 4 580 254.
- B. () 4 580 255.
- C. () 4 580 256.
- D. () 4 580 258.
- E. () 4 580 259.

QUESTÃO 12: Para bloquear e desbloquear o iPhone 11, utiliza-se uma senha numérica de 6 dígitos escolhidos entre os algarismos 0, 1, 2, 3, 4, 5, 6, 7, 8, 9. Nicodemos desconhece apenas os dois últimos algarismos da senha do *iPhone* 11 de seu pai, conforme a representação abaixo:



Nicodemos descobriu que os dois últimos algarismos formam um número maior que 10 e menor que 71 e, além disso, esse número é divisível por 12. Podemos afirmar então que a probabilidade de Nicodemos acertar esse número na primeira tentativa é:

- A. () $\frac{5}{11}$
- B. () $\frac{1}{5}$
- C. () $\frac{1}{12}$
- D. () $\frac{1}{6}$
- E. () $\frac{1}{4}$

QUESTÃO 13: Ao chegar da escola, Nicodemos se deparou com uma nova fechadura que seu pai havia colocado em seu apartamento: uma fechadura eletrônica.



Fonte: <https://www.intelbras.com/pt-br/fechadura-digital-de-sobrepor-fr-101>

Ao ligar para o pai, a fim de perguntar sobre a senha de abertura, ele respondeu:

“A senha é composta pelos algarismos das frações irredutíveis dos resultados das expressões

I. $\frac{2}{5} \times \frac{5}{9}$

II. $\frac{1}{2} \times \frac{2}{3} \times \frac{3}{4}$

III. $\frac{5}{8} \times \frac{4}{2} \times \frac{8}{5}$,

sendo a sequência da senha digitada nessa ordem:

Numerador I	Numerador II	Numerador III	Denominador I	Denominador II	Denominador III
----------------	-----------------	------------------	------------------	-------------------	--------------------

Respeitando a ordem de resolução das expressões I, II e III a senha da porta é formada pelos numeradores e denominadores conforme a sequência acima.”

A senha de abertura da porta da casa de Nicodemos é:

- A. () 2 2 1 4 9 1.
- B. () 1 2 9 1 2 9.
- C. () 1 4 9 1 2 2.
- D. () 9 1 4 2 1 2.
- E. () 2 1 2 9 4 1.

QUESTÃO 14: Os computadores sofreram grandes modificações com toda evolução da tecnologia. Os gabinetes de computadores de mesa, que possuem formato de paralelepípedo retângulo, passaram por esse processo: sofreram modificações em suas dimensões. Abaixo temos dois modelos de gabinetes, um antigo (**figura 1**) e um atual (**figura 2**).

Modelo 1 - Antigo

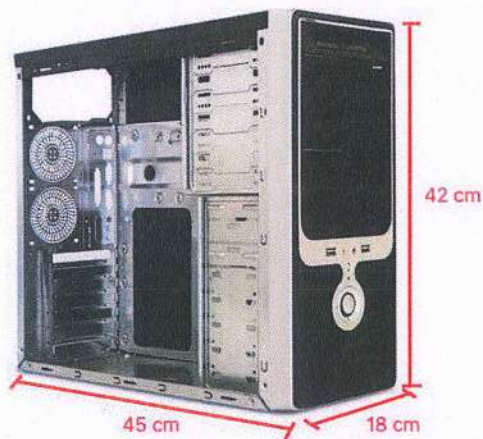


figura 1(meramente ilustrativa)

Modelo 2 - Atual

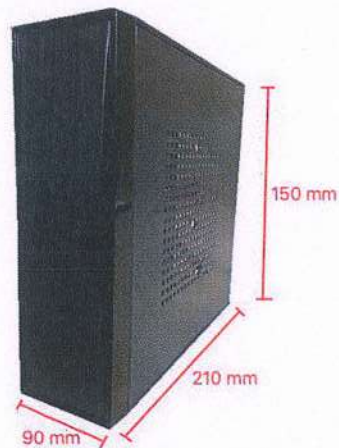


figura 2(meramente ilustrativa)

Com base nas medidas dos gabinetes, apresentadas nas figuras acima, e, sabendo-se que o volume de um paralelepípedo retângulo é $V = \text{Profundidade} \times \text{Largura} \times \text{Altura}$, então pode-se afirmar que:

- A. () O modelo 1 tem volume superior a 12 vezes o volume do modelo 2.
- B. () O modelo 1 tem volume inferior a 12 vezes o volume do modelo 2.
- C. () O modelo 1 tem volume superior ao volume de 34 cubos de 1 decímetro de lado.
- D. () O modelo 2 tem volume inferior ao volume de 2 cubos de 1 decímetro de lado.
- E. () O modelo 1 tem volume igual a 34 cubos de 1 decímetro de lado.

QUESTÃO 15: *Alexa* é uma assistente virtual que passou a estar presente em muitos lares por conta dos dispositivos *Echo*. Desenvolvida pela *Amazon*, essa ferramenta conta com diversas funções que podem entreter, informar e ter bastante utilidade no dia a dia. O pai de Nicodemos possui essa assistente em sua casa; e ele resolveu instalar uma função de sensores de luzes em sua sala. Essas luzes distintas acendem e apagam automaticamente e cada uma tem uma cor diferente: azul, vermelha e amarela. A luz vermelha acende de 18 em 18 minutos; a luz azul, de 12 em 12 minutos; e a luz amarela, de 10 em 10 minutos. Se, num certo instante, as luzes se acendem simultaneamente, pode-se afirmar que elas acenderão juntas novamente após

- A. () 1 h e 30 min.
- B. () 2 h.
- C. () 2 h e 15 min.
- D. () 3 h.
- E. () 3 h e 25 min.

FIM DA PROVA DE MATEMÁTICA



FOLHA DE RASCUNHO



FOLHA DE RASCUNHO



PROVA DE LÍNGUA PORTUGUESA

MÚLTIPLA-ESCOLHA

Marque com um “X” a única opção que atende ao que é solicitado em cada questão.

Após a leitura do Texto 1, responda às questões de 16 a 20.

TEXTO 1



A terra dos meninos pelados

1

Capítulo um

Havia um menino diferente dos outros meninos. Tinha o olho direito preto, o esquerdo azul e a cabeça pelada. Os vizinhos mangavam dele e gritavam: — Ó pelado!

5

Tanto gritaram que ele se acostumou, achou o apelido certo, deu para se assinar a carvão, nas paredes: Dr. Raimundo Pelado. Era de bom gênio e não se zangava; mas os garotos dos arredores fugiam ao vê-lo, escondiam-se por detrás das árvores da rua, mudavam a voz e perguntavam que fim tinham levado os cabelos dele. Raimundo entristecia e fechava o olho direito. Quando o aperreavam demais, aborrecia-se, fechava o olho esquerdo. E a cara ficava toda escura.

10

Não tendo com quem entender-se, Raimundo Pelado falava só, e os outros pensavam que ele estava malucando.

Estava nada! Conversava sozinho e desenhava na calçada coisas maravilhosas do país de Tatipirun, onde não há cabelos e as pessoas têm um olho preto e outro azul.

Capítulo cinco

15

O viajante rondou por ali uns minutos, receoso de puxar conversa, pensando nos garotos que zombavam dele na rua. Foi-se chegando e sentou-se numa pedra, que se endireitou para recebê-lo. Um rapazinho aproximou-se, examinou-lhe, admirado, a roupa e os sapatos. Todos ali estavam descalços e cobertos de panos brancos, azuis, amarelos, verdes, roxos, cor das nuvens do céu e cor do fundo do mar, inteiramente iguais às teias que as aranhas vermelhas fabricavam.



- 20 — Eu queria saber se isto aqui é o país de Tatipirun, começou Raimundo.
— Naturalmente, respondeu o outro. Onde vem você? Raimundo inventou um nome para a cidade dele que ficou importante:
— Venho de Cambacará. Muito longe.
— Já ouvimos falar, declarou o rapaz. Fica além da serra, não é isto?
— É isso mesmo. Uma terra de gente feia, cabeluda, com olhos de uma cor só. Fiz boa
25 viagem e tive algumas aventuras.
— Encontrou a Caralâmpia?
— É uma laranjeira?
— Que laranjeira! É menina.
— Como ele é bobo! gritaram todos rindo e dançando. Pensa que a Caralâmpia é laranjeira.

30

Capítulo seis

Raimundo levantou-se trombudo e saiu às pressas, tão encabulado que não enxergou o rio. Ia caindo dentro dele, mas as duas margens se aproximaram, a água desapareceu, e o menino com um passo chegou ao outro lado, onde se escondeu por detrás dum tronco. A terra se abriu de novo, a correnteza tornou a aparecer, fazendo um barulho grande.

- 35 — Por que é que você se esconde? perguntou o tronco baixinho. Está com medo?
— Não senhor. É que eles caçoaram de mim porque eu não conheço a Caralâmpia. O tronco soltou uma risada e pilheriu:
— Deixe de tolice, criatura. Você se afogando em pouca água! As crianças estavam brincando. É uma gente boa.
40 — Sempre ouvi dizer isso. Mas debocharam de mim porque eu não conheço a Caralâmpia.
— Bobagem. Deixe de melindres.
— É mesmo, concordou Raimundo. Eu pensava nos moleques que faziam troça de mim, em Cambacará. O senhor está descansando, hein?
— É. Estou aposentado, já vivi demais. Raimundo levantou-se:
45 — Bem, seu Tronco. Eu vou andando.
— Espera aí. Um instante. Quero apresentá-lo à aranha vermelha, amiga velha que me visita sempre. Está aqui, vizinha. Este rapaz é nosso hóspede.

Graciliano Ramos

Disponível em: https://ddcus.org/pdf/summer_reading/8th_Grade/A%20Terra%20dos%20Meninos%20Pelados%20%20Graciliano%20Ramos%20-%20BESP%208%20Portuguese.pdf. Acesso em: 9 set 2022. (Com adaptações)

QUESTÃO 16. “A Terra dos meninos pelados” narra as aventuras fantásticas do personagem Raimundo. A respeito da temática e dos elementos da narrativa presentes no **Texto 1**, assinale a alternativa correta.

- A. () O país de Tatipirun configura-se como o espaço onde os eventos se desenrolam exclusivamente.
- B. () A perspectiva de um narrador onisciente permite conhecer o personagem principal para além das aparências.
- C. () O predomínio do tempo psicológico no desenrolar dos eventos reside no caráter autobiográfico da narrativa.
- D. () O uso de seres inanimados como personagens com características humanas concretiza a temática dos direitos humanos.
- E. () A subjetividade do foco narrativo em primeira pessoa põe em evidência as impressões da personagem central acerca do mundo e das suas diferenças.

QUESTÃO 17. Em “... mas os garotos dos arredores fugiam ao vê-lo” (linhas 05 e 06) e “Um rapazinho aproximou-se, examinou-lhe, admirado” (linha 16), os pronomes em destaque fazem referência a

- A. () todo.
- B. () gênio.
- C. () tronco.
- D. () rapazinho.
- E. () Raimundo.

QUESTÃO 18. Constata-se no **Texto 1** o emprego de coloquialismos, ou seja, traços de linguagem espontânea ou popular, cujos sentidos, no entanto, podem ser inferidos a partir do contexto. Nessa perspectiva, marque a única alternativa em que o termo em destaque mais se distancia do sentido da palavra “mangavam” em: “Os vizinhos mangavam dele e gritavam: — Ó pelado!” (linha 03)

- A. () “Quando o aperreavam demais, aborrecia-se” (linhas 07 e 08).
- B. () “pensando nos garotos que zombavam dele na rua” (linhas 14 e 15).
- C. () “É que eles caçoaram de mim...” (linha 36).
- D. () “Mas debocharam de mim porque eu não conheço a Caralâmpia” (linha 40).
- E. () “Eu pensava nos moleques que faziam troça de mim” (linha 42).



QUESTÃO 19. Quanto às ideias do **Texto 1**, é possível concluir que

- A. () Raimundo é vítima de gozação em Tatipirun e Cambacará por razões idênticas.
- B. () o viajante que chega a Tatipirun é bem diferente dos demais moradores daquele lugar.
- C. () na cidade em que vivia, Raimundo é tido como louco, por causa de sua estranha aparência.
- D. () Raimundo cria um universo de fantasia como estratégia para esquivar-se da rejeição.
- E. () Raimundo se incomodava com o apelido de “Pelado”, por isso era comum zangar-se com os garotos de sua cidade.

QUESTÃO 20. Assinale a única alternativa em que a vírgula foi empregada com a mesma função que se observa em “Tinha o olho direito preto, o esquerdo azul e a cabeça pelada” (linhas 2 e 3).

- A. () “examinou-lhe, admirado, a roupa e os sapatos” (linha 16)
- B. () “— Naturalmente, respondeu o outro” (linha 20)
- C. () “Uma terra de gente feia, cabeluda, com olhos de uma cor só.” (linha 24)
- D. () “Quero apresentá-lo à aranha vermelha, amiga velha que me visita” (linha 46 e 47)
- E. () “Está aqui, vizinha. Este rapaz é nosso hóspede.” (linha 47)

TEXTO 2

1 Todos diferentes, todos iguais

"Todos diferentes, todos iguais". À primeira vista esta afirmação pode parecer confusa, até contraditória, mas, por mais incrível que pareça, não o é, pois a coexistência destas características é possível.

5 Somos "todos diferentes", pelo menos à vista desarmada. O mundo tem uma enormíssima diversidade de pessoas, costumes, línguas, crenças e culturas diferentes. Por isso é que podemos dizer que somos todos diferentes, pois convivemos com as diferenças diariamente e é muito fácil encontrar pessoas com tradições diferentes. [...]

Somos "todos iguais", certo, mas como? Lá no fundo, por debaixo do que os homens,
10 na sua ignorância, chamam de "diferenças", estão as semelhanças que nos tornam iguais.

Somos todos homens, fato inegável, seres racionais, bípedes, criativos, pensadores e reflexivos e é isso que nos torna iguais. O que é que nos torna homens? O que é que nos torna legítimos seres humanos? É a capacidade de pensar e refletir e é aí que está a nossa chave. Ninguém tem o poder de atribuir ou retirar esta capacidade, nasce conosco, como um direito de nascença,
15 embrenhado no nosso ser como uma pedra à espera de ser lapidada e transformada em diamante. [...]

Portanto, somos diferentes por fora, mas, naquilo que nos torna semelhantes, somos iguais. Devemos respeitar os outros por mais que eles sejam diferentes, não porque está escrito na constituição e em tantos outros documentos, mas porque é um dever humano respeitar os outros porque são tão homens quanto nós.

Hugo Santos

Disponível em: <https://www1.folha.uol.com.br/folha/sinapse/uly1063u877.shtml>. Acesso em: 18 ago 2021. (Com adaptações)

QUESTÃO 21. De acordo com o **Texto 2**, o trecho "Todos diferentes, todos iguais." (linha 2) sugere

- A. () comparação inadequada entre as pessoas.
- B. () transformação dos que são diferentes em iguais.
- C. () capacidade de sermos diferentes, mas nunca iguais.
- D. () equívoco ao usar as palavras "iguais" e "diferentes".
- E. () possibilidade de sermos iguais no que nos torna semelhantes.

QUESTÃO 22. “É a capacidade de pensar e refletir e é aí que está a nossa chave” (linha 13). O termo em destaque apresenta uma ideia de

- A. () lugar, visto que indica o contexto em que os fatos apresentados se manifestam.
- B. () reforço, pois direciona e alerta o leitor a respeito do que deve ser compreendido.
- C. () explicação, porque defende o desenvolvimento das capacidades expostas anteriormente.
- D. () imprecisão, porque não estabelece uma relação lógica entre as informações explicitadas.
- A. () dúvida, pois a palavra em destaque não deixa claro a que nem a quem se faz referência.

QUESTÃO 23. Analise as ideias do **Texto 2** e as relações de sentido estabelecidas pelos termos destacados no trecho a seguir:

“Devemos respeitar os outros por mais que eles sejam diferentes, não (1) porque (2) está escrito na constituição e em tantos outros documentos, mas (3) porque (4) é um dever humano respeitar os outros”. (linhas 17 e 18)

Desse modo, conclui-se que

- A. () o amparo constitucional configura-se como razão principal para o respeito às diferenças.
- B. () a obrigação legal de respeitar outro ser humano é inferior às justificativas de caráter religioso.
- C. () o dever humano de respeitar o outro consiste num motivo superior a qualquer outro, inclusive à legislação.
- D. () a percepção da existência de uma compreensão que iguala todos os seres humanos é dispensável como garantia de direitos.
- E. () a recusa ao respeito entre as pessoas independe do esforço civilizatório em construir sociedades mais igualitárias.

QUESTÃO 24. O **Texto 1** e o **Texto 2** mantêm pontos em comum no que diz respeito à temática, todavia enquadram-se em gêneros textuais diferentes. Sobre a finalidade discursiva deles, marque a alternativa correta.

- A. () Pode-se compreender que o **Texto 1**, por ser predominantemente descritivo, tem como finalidade a transmissão da informação de forma direta e objetiva.
- B. () O **Texto 2**, valendo-se da narrativa, possui como finalidade conduzir o leitor ao entendimento por meio dos fatos vivenciados por um personagem.
- C. () O **Texto 1** tem como finalidade convencer o leitor, por meio de argumentos, de que todas as pessoas devem ser mais tolerantes quanto às diferenças.
- D. () No **Texto 2**, nota-se claramente a finalidade de demonstrar, com a utilização da exposição de ideias, que somos todos diferentes e também todos iguais.
- E. () No **Texto 1**, empregando-se a narrativa, sujeita-se o leitor a um conjunto de práticas pelas quais um indivíduo se insere na sociedade.

Após a leitura do Texto 3, responda às questões 25 e 26.

TEXTO 3

1 DECLARAÇÃO UNIVERSAL DOS DIREITOS DAS CRIANÇAS – UNICEF

20 de novembro de 1959

AS CRIANÇAS TÊM DIREITO À IGUALDADE, SEM DISTINÇÃO DE RAÇA, RELIGIÃO OU NACIONALIDADE

- 5 Princípio I - A criança desfrutará de todos os direitos enunciados nesta Declaração. Estes direitos serão outorgados a todas as crianças, sem qualquer exceção, distinção ou discriminação por motivos de raça, cor, sexo, idioma, religião, opiniões políticas ou de outra natureza, nacionalidade ou origem social, posição econômica, nascimento ou outra condição, seja inerente à própria criança ou à sua família.

DIREITO A UM NOME E A UMA NACIONALIDADE

- 10 Princípio X - A criança deve ser protegida contra as práticas que possam fomentar a discriminação racial, religiosa, ou de qualquer outra índole. Deve ser educada dentro de um espírito de compreensão, tolerância, amizade entre os povos, paz e fraternidade universais e com plena consciência de que deve consagrar suas energias e aptidões ao serviço de seus semelhantes.

Disponível em: www.hospitalinfantilsabara.org.br. Acesso em: 19 out. 2022.

QUESTÃO 25. Em “A criança deve ser protegida contra as práticas que possam fomentar a discriminação racial, religiosa, ou de qualquer outra índole” (linhas 10 e 11), o termo em destaque reforça a ideia de

- A. () conclusão.
- B. () condição.
- C. () comparação.
- D. () explicação.
- E. () inclusão.

QUESTÃO 26. No título do **Texto 3** (linha 1), o sinônimo mais adequado para substituir o termo “UNIVERSAL”, levando-se em conta o descrito no “Princípio I”, é

- A. () GERAL.
- B. () NACIONAL.
- C. () INDIVIDUAL.
- D. () INTERNACIONAL.
- E. () INTERPLANETÁRIA.

Após a leitura do **Texto 4**, responda à questão 27.

TEXTO 4

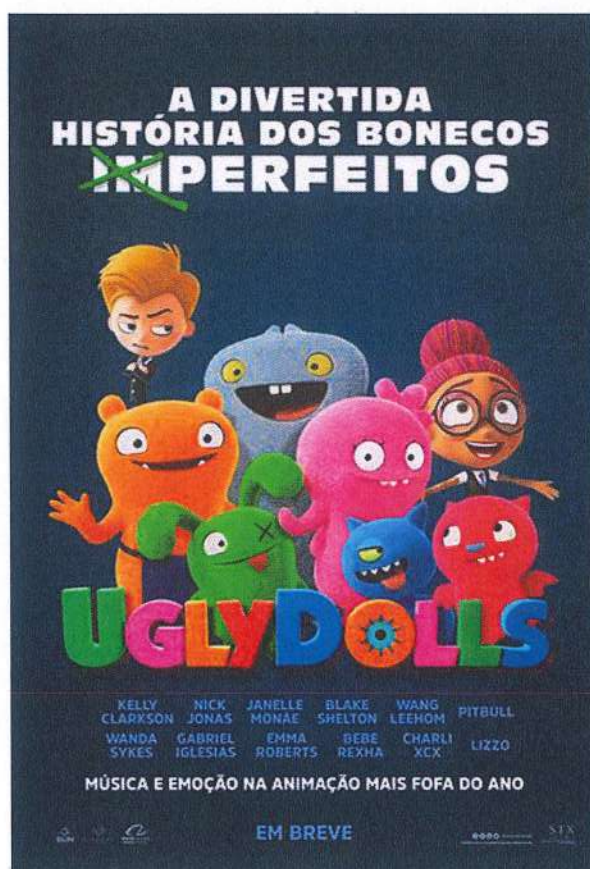


Disponível em: <http://www.acaricaturado brasil.com.br/2020/09/cartum-felicidade.html>. Acesso em: 15 set 2022.

QUESTÃO 27. Levando-se em consideração o uso das linguagens verbal e não verbal, marque a alternativa que melhor descreve a finalidade do **Texto 4**.

- A. () Enfatizar que quem realiza algo diferente é vítima, o que fica claro na expressão “Está maluco?”.
- B. () Mostrar que o personagem em destaque desrespeitou as regras do grupo, pois é o único com atitudes incomuns.
- C. () Insinuar que ser o centro das atenções é a melhor maneira de ser feliz, ainda que desagrade aos demais.
- D. () Defender que fazer o contrário do que sempre fizemos não é uma boa saída, pois haverá julgamentos.
- E. () Ensinar que a felicidade pode estar em atos que nos libertam de aprisionamentos a que estamos submetidos.

TEXTO 5



Disponível em: <https://www.adorocinema.com/filmes/filme-194464/>. Acesso em: 15 set. 2022.

TEXTO 6

1 **Sinopse da animação *UglyDolls***

UglyDolls é uma aventura para a família, baseada na marca de sucesso nos Estados Unidos. Na cidade de Uglyville, Moxy e seus amigos enfrentam o que significa ser diferente, lutam com seu desejo de serem amados e, finalmente, descobrem que não é preciso ser perfeito para ser 5 incrível. Afinal, o que mais importa é quem você realmente é.

Criada por David Horvath e Sun-Min Kim como uma linha de brinquedos de pelúcia, a marca UglyDoll se tornou *cult* em todo o mundo. Amados por crianças, adolescentes e adultos, os personagens de *UglyDolls* são diferentes justamente por seu aspecto de “feiuura” e vivem num maravilhoso uglyverso, onde as diferenças são celebradas e abraçadas.

Disponível em: <https://www.adorocinema.com/filmes/filme-194464/>. Acesso em: 15 set. 2022.

QUESTÃO 28. É possível notar que, no **Texto 5** (um cartaz do filme *UglyDolls*), a palavra IMPERFEITOS possui o prefixo negativo IM- riscado com um “X”, o que mostra uma conclusão sobre os personagens da animação. Marque a alternativa em que essa conclusão está melhor representada por um trecho do **Texto 6**.

- A. () “*UglyDolls* é uma aventura para a família, baseada na marca de sucesso nos Estados Unidos” (linhas 2 e 3).
- B. () “Na cidade de Uglyville, Moxy e seus amigos enfrentam o que significa ser diferente, lutam com seu desejo de serem amados” (linhas 3 e 4).
- C. () “e, finalmente, descubrem que não é preciso ser perfeito para ser incrível. Afinal, o que mais importa é quem você realmente é” (linhas 4 e 5).
- D. () “Criada por David Horvath e Sun-Min Kim como uma linha de brinquedos de pelúcia, a marca *UglyDoll* se tornou *cult* em todo o mundo” (linhas 6 e 7).
- E. () “Amados por crianças, adolescentes e adultos, os personagens de *UglyDolls* são diferentes justamente por seu aspecto de “feiura” (linhas 7 e 8).

QUESTÃO 29. Considerando-se o cartaz de divulgação (**Texto 5**) e a sinopse do filme *UglyDolls* (**Texto 6**) e associando o emprego da linguagem verbal à linguagem visual na produção de sentidos, marque a alternativa correta.

- A. () O uso de cores variadas na representação dos personagens no cartaz (**Texto 5**) especifica o caráter de cada um deles.
- B. () É possível inferir do **Texto 6** que a animação *UglyDolls* e a linha de brinquedos de pelúcia não valorizam características além da beleza.
- C. () No **Texto 5** e no **Texto 6**, “bonecos”, “brinquedos de pelúcia” e “*UglyDolls*” foram empregados como termos sinônimos, ou seja, com equivalência de sentido.
- D. () No cartaz (**Texto 5**), a expressão fisionômica dos bonecos sugere tristeza, apesar de serem “amados por crianças, adolescentes e adultos”, conforme declara o **Texto 6**.
- E. () O aspecto que particulariza personagens em *UglyDolls*, apontado no **Texto 6** (“são diferentes justamente por seu aspecto de feiura”), está evidenciado de forma não verbal no **Texto 5**.



QUESTÃO 30. A palavra “feiura” (linha 8 do **Texto 6**) aparece com aspas pelo seguinte motivo:

- A. () ressignificação do emprego do termo.
- B. () fala retirada de outro contexto discursivo.
- C. () termo pertencente à linguagem coloquial.
- D. () marcação de tom irônico por parte do autor.
- E. () realce do sentido convencional do substantivo.

FIM DA PROVA DE LÍNGUA PORTUGUESA